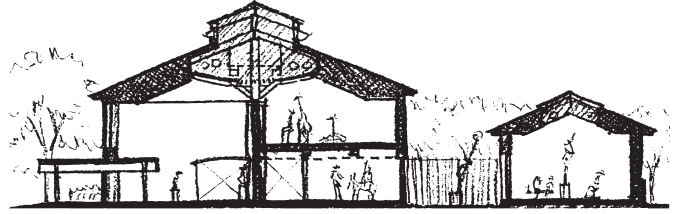




あさご芸術の森美術館
— 淀井敏夫記念館 —

美術館だより
友の会だより

2026/4
第81号



鎌田 仁

「ご乗車をご希望の方は、係りのものまでお申し出ください。また、以下の方のご乗車を固くお断りします。

- ・自転車に乗ることができない方。・靴下が白い方。・昨日、夕暮れの街の中で君を見かけた方。
- ・あまり興味のない方。・体重が500グラムを超える方。」(2004年)

樟/H112×W174×D75cm/第3回あさご芸術の森大賞展(2004年)準大賞作品

乗ることができないとわかっている自転車を、ハンドルを切ることができ、ペダルをこげば車輪が回るといった、誠実に再現することによって、日本庭園に見られる渡れない橋のように、人の意識を違ったところへ誘えるのでは…(制作意図から引用)

開催中の
企画展

淀井彩子展 土地の名・土地の色・土地の時間

〈会期〉5月10日(日)まで好評開催中 〈会場〉2階企画展示室

朝来市出身の彫刻家・淀井敏夫の没後20年メモリアル展の締めくくりとして、画家・淀井彩子氏の展覧会を開催しています。

彩子氏は淀井敏夫の長女。淀井家は敏夫の妻・茂子氏も画家を目指した芸術一家でした。東京藝術大学卒業・同大学院修了後、パリ留学中に訪れたエジプトの大地を目の当たりにしたことが、淀井彩子氏の画業に大きく影響を与えます。その大地が営んできた時間や記憶等を鮮やかな色彩で表現してきました。

2000年代になって、突然訪れた家族との別れを機に、絵画表現、画面がモノクロームへと変容していきました。その後、コロナ禍において社会全体が鬱屈した中で、「こんな環境だからこそ、気持ちを前向きに明るく絵画表現に昇華させていかなければ…」と一念発起。現在では本来の色彩を取り戻しています。

今回の展覧会では、淀井彩子氏の画業を初期から最新作まで幅広く紹介しています。



土地の名・土地の色・土地の時間18

あさごの小さなフォトグラファー展2026

〈会期〉5月10日(日)まで好評開催中 〈会場〉1階企画展示室

全国の小学生から高校生までを対象にした写真作品コンテストの優秀作品展です。2020年度から始まり6回目となる今回は、全国8都府県の93人から作品が寄せられました。

朝来市にルーツを持つ井上浩輝氏(写真家・早稲田大学基幹理工学部非常勤講師)に審査していただき、39点の入賞・入選作品を展示しています。若い世代の、既存の概念にはまらない感性豊かな作品の数々をどうぞご覧ください。

●コンテストの結果(敬称略)

▶大賞

平田 景(千葉県柏市)

▶準大賞

吉宮あい(京都府京都市)

▶あさご芸術の森美術館賞

田中詩湮(大阪府高槻市)

▶審査員 井上浩輝 特別賞

佐々木千穂(東京都日野市)

▶あさご芸術の森美術館学芸員賞

高見琉奈(朝来市)

▶入選

水巻晴翔(京都府福知山市)

▶入選

中村燈花(愛知県刈谷市)

佐々木結衣(東京都日野市)

森田 歩(奈良県大和郡山市)

建部和希(東京都中央区)

樋口航希(兵庫県西宮市)

坂口結珂(京都府京丹後市)

山本光万里(兵庫県豊岡市)

伊原謙斗(兵庫県豊岡市)

前川葉音(京都府京都市)

港 陽毬(京都府京都市)

佐々木綾香(京都府京都市)

▶入選

土居なな子(京都府京都市)

蒔田千嘉(京都府京都市)

船越 遥(京都府京都市)

今野愛唯(京都府京都市)

竹内日鞠(京都府京都市)

尾崎結子(京都府京都市)

岩本虹子(京都府京都市)

黒田莓花(京都府京都市)

村本瑞季(京都府京都市)

伊山柊花(大阪府豊中市)

横山未来(兵庫県高砂市)

▶入選

渡辺詩衣渚(兵庫県朝来市)

若木奏磨(兵庫県朝来市)

藤井彩加(兵庫県朝来市)

松本智萱(兵庫県朝来市)

岡田薫風(兵庫県朝来市)

和田翔子(兵庫県朝来市)

小谷一華(大阪府大阪市)

中地ゆり子(大阪府大阪市)

中原颯汰(大阪府大阪市)

片村諒介(愛知県高浜市)

蛭田光紀(静岡県富士市)



大賞「映り込む感情」
平田 景(千葉県柏市)

審査講評(一部を抜粋して掲載しています)

今回も幅広い年齢層のみならず数多くの作品が寄せられ、一枚一枚と向き合いながら楽しく審査を進めることができました。本コンテストはテーマが自由であるため、多様な視点の作品が集まります。今回とくに印象的だったのは、人を被写体とした作品の入賞が多かったことです。それらに共通しているのは、美しい光や瞬間に加え、撮影していたあなたがその場において、被写体との関係性があったからこそ生まれた一枚だということです。家族旅行の車の中、いつもの居間、晴れた日の陽射しの中、あるいは美術館の静かな展示室。被写体は近い家族かもしれないし、通りすがりの人かもしれません。そうした日常のなかで、さまざまな要素が魅力的に重なるのは、ほんの一瞬のことです。今回選ばれた作品には、その素敵の重なり合いがみごとに写し止められていました。ここに写真の楽しさがあります。上手い下手ではなく、こうした瞬間をどうかこれからも大切にしてください。【2026年3月/写真家 井上浩輝】



審査のようす

これからの
企画展

東影智裕 視線 私 そしてあなた

〈会期〉5月23日(土)～7月5日(日) 〈会場〉2階企画展示室

兵庫県高砂市出身の東影智裕さんは、朝来市にある生野学園の卒業生でもあり、あさご芸術の森美術館の企画するグループ展や公募展にこれまでも幾度となく参加いただいている、ゆかりのアーティストです。

きわめて精巧な動物の頭部を制作し続けていますが、制作された頭部はいずれも片側が病に侵され、あるいは傷ついた姿で表現されています。動物たちの物憂げな表情、漆黒の瞳から感じられるのは、それでもなお生きようとする「生命力」か、それとも間際に迫った「死」か。鑑賞者に思慮の時間へといざなう作品との出会いとなることでしょう。

◇公開制作

東影智裕氏による公開制作

▶日 程…5月24日(日)、5月31日(日)、6月14日(日)、6月21日(日)、7月5日(日)

▶時 間…13:00～16:30(時間内に不定期開催)

◇リレートーク

同時開催中の展覧会作家、オガワミチ氏と共に、リレー形式で作品解説を行います。

▶日 時…5月23日(土) オガワミチ作品解説会 / 13:30～

東影智裕作品解説会 / 14:00～

◇作品解説会

「視線 私 そしてあなた」の作品解説

▶日 時…6月28日(日) 13:30～14:00

▶講 師…東影智裕氏

◇ワークショップ「毛並みをつけてみよう」

混ぜあわせると硬化する樹脂を使い、毛並みを作ります。

▶日 時…6月28日(日) 14:30～(90分程度)

▶講 師…東影智裕氏

▶定 員…18人(小学生以上)

▶参加費…500円 ※要電話予約・先着順



浸食Ⅲ

これからの
企画展

オガワミチ展 ～身体と記憶～

〈会期〉5月23日(土)～7月5日(日) 〈会場〉1階企画展示室

オガワミチさんは、「第1回あさごビエンナーレ」において、コロナ禍の日常で私たちが遮る「壁」であったアクリル板をキャンバスの上に重ねあげ、抽象的に絵具で描画した画面をスクラッチして傷を刻む手法で優秀賞を受賞しました。

日常の断片から出発しながらも、完成された作品は鑑賞者を深い思索へと誘う非日常的な美を放っており、その表現の飛躍こそがオガワミチさんの特徴です。

オガワさんは、このほかにも文字、記憶、時間等日常生活の中における微細な違和感や、疑問への気づきを「非日常」の芸術へと転換させる優れた洞察力を有し、様々な手法に意欲的に挑戦。そんな「オガワミチの世界」を覗いてみてください。



ちっちゃいミチとジャンボミチ

DEVELOPMENT

2025 あさご芸術の森の歩み



3月／榎木孝明トークショー&サイン会



6月／淀井敏夫没後20周年で
世田谷美術館の橋本善八館長が講演



6月／生野小学校6年生の
美術館たんけん隊



9月／豊岡演劇祭2025in朝来にて。
「原田大二郎による朗読と佐藤正治
によるパーカッションの新世界」

- 1月** ～13日「アート2025干支展<巳>」「2025干支絵手紙コンクール」「コレクション展～あさごアートコンペティションの軌跡～」を開催／19～20日「～朝来からの風～朝展2025」審査会を実施／25日～3月2日「～朝来からの風～朝展2025」を開催／30日～31日「芸術文化観光専門職大学連携事業 枚田小学校6年生による美術鑑賞・体験ワークショップ 美術館たんけん隊 おもしろいもの、みつけた!」を実施／30日「友の会理事会」を開催
- 2月** 1日～11日「芸術文化観光専門職大学連携事業 杉山至ゼミ卒業制作展」を開催／8日～11日「芸術文化観光専門職大学連携事業 枚田小学校6年生による写真展～美術館たんけん隊 おもしろいもの、みつけた!～」を開催／9日大雪のため臨時休館／15日～3月2日「あさご芸術の森美術館友の会会員交流美術展」を開催
- 3月** 2日「～朝来からの風～朝展2025」表彰式を実施／15日～5月6日「榎木孝明水彩画展～スケッチ散歩～」「あさごの小さなフォトグラファー展2025」を開催／16日「友の会清掃ボランティア」「第2回あさご芸術の森を知ろう講座」を実施／30日「榎木孝明トークショー&サイン会」を実施
- 4月** 19日「あさごの小さなフォトグラファー展2025」表彰式を実施／25日「友の会会計監査・理事会」を開催
- 5月** 24日～7月6日「藤本イサム彫刻展～ありのままの60年～」「淀井敏夫没後20周年展」を開催
- 6月** 2日～6日「トライやるウィーク」にて和田山中学校生徒3人が職場体験／7日「藤本イサム彫刻展 作家のアトリエ訪問ツアー」を実施／22日「藤本イサムプロデュース ミュージウムコンサート『コルダータ アカペラコンサート』」「淀井敏夫没後20周年記念講演会『淀井敏夫を思い出すとき』」「令和7年度友の会定例総会」を開催／23日「芸術文化観光専門職大学連携事業 生野小学校6年生による美術鑑賞・体験ワークショップ 美術館たんけん隊 おもしろいもの、みつけた!」を実施／29日「藤本イサム彫刻展 作家のアトリエ訪問ツアー」を実施
- 7月** 12日～8月31日「五大浮世絵師展～歌麿・写楽・北斎・広重・国芳～」「四宮龍展－海との対話」を開催／12日「友の会清掃ボランティア」を実施／20日「消しゴムハンコワークショップ『ハンコDEハンガ』」を実施／26日「組み合わせは自由自在!アクセサリー作り教室」を実施／27日「記念講演会『浮世絵のたのしみかた－江戸時代のゆたかな芸術世界－』」を実施／29日「ナイトミュージウム」を実施
- 8月** 1日「ナイトミュージウム」を実施／3日「木材を自由に使って木工クラフトに挑戦!」を実施／4日「出前講座 淀井敏夫に挑戦!」を実施／9日「発泡スチロールで動物の形を作ろう」を実施／10日～11日「風景、ポスター、水彩画で大好きな絵を描こう!」を実施
- 9月** 10日「第2回あさごビエンナーレ2025」審査会を実施／11日「友の会理事会」を開催／20日～10月26日「第2回あさごビエンナーレ2025」「宇都宮遼写真展 Noise Are our memories still alive?」を開催／23日「豊岡演劇祭2025in朝来」を実施
- 10月** 2日「第21回あさご全国子ども絵画展2025」審査会を実施／5日「織作峰子写真教室」を実施／18日～19日「風と光のページェント2025～ハロウィンな夜～」を実施／26日「第2回あさごビエンナーレ2025」表彰式を実施
- 11月** 1日～30日「第21回あさご全国子ども絵画展2025」を開催／15日「あさご芸術の森アートマーケット2025」を実施／30日「第21回あさご全国子ども絵画展2025」表彰式を実施
- 12月** 1日「2026干支絵手紙コンクール」審査会を実施／6日～1月12日「アート2026干支展<午>」「2026干支絵手紙コンクール」「書・上地拝碩作品展～早春によせて～」を開催／7日「友の会館外視察研修(大ゴッホ展－夜のカフェテラスー)」「(神戸市立博物館)」を実施／13日「友の会清掃ボランティア」を実施

NEWS トピックス

ASAGO ART VILLAGE

独創性や情熱あふれる作品がそろう ～朝来からの風～朝展2026

今回で21回目を数える同展には、北海道から山口県に至る15都道府県から、絵画49点、書36点、立体工芸19点、写真84点、合計188点の応募がありました。

1月18日(日)、19日(月)には4つの部門ごとに審査を行い、入賞・入選98点を選定。1月24日(土)から3月1日(日)まで、美術館2階展示室で展示。それぞれの渾身作を来館者に紹介しました。

最終日の3月1日(日)には多くの受賞者が出席し、表彰式を行いました。審査結果は以下のとおり。(敬称略)

●絵画部門

- 大賞…山田帆乃(小野市)
- 準大賞…本城穂香(香美町)
- 奨励賞…友田史江(豊岡市)
- 朝来市議会賞…澤田善弘(姫路市)
- 朝来市教育委員会賞…細見茂樹(京都府宮津市)
- 朝来市文化協会賞…堀 敏文(姫路市)



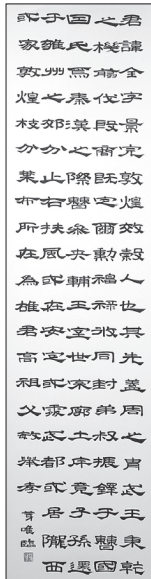
絵画部門大賞「山羊恐怖症」/山田帆乃

- 入選…西山恵一(京都府福知山市)
- 河合彩加(朝来市)
- 志田久子(京都府福知山市)
- 齊藤妙子(豊岡市)
- 山居茂樹(豊岡市)
- 木村信子(姫路市)

- 植村秀喜(豊岡市)
- 安達斗亜(西脇市)
- 宿南 泉(養父市)
- 杉谷孝博(京都府宮津市)
- 磯部悦子(埼玉県飯能市)
- 田中たみよ(京都府京都市)
- 島田 勝(豊岡市)
- 藤原圭子(神崎町)
- 阪本幸円(福井県福井市)
- 野崎武司(朝来市)
- 前中一太地(西宮市)
- 満田知美(加古川市)
- 大森梨紗子(朝来市)

●書部門

- 大賞…澤村芽唯(香美町)
- 準大賞…坂本麻子(養父市)
- 奨励賞…田垣永恋(豊岡市)
- 朝来市議会賞…藤田霄坦(東京都港区)
- 朝来市教育委員会賞…岡田直人(養父市)
- 朝来市文化協会賞…岡崎義幸(養父市)



書部門大賞「臨 曹全碑」/澤村芽唯

- 入選…小林加奈(多可町)
- 伊地智未羽(豊岡市)
- 池田まゆみ(養父市)
- 三坂明日香(朝来市)
- 鉦橋慶之(養父市)
- 野崎 剛(養父市)
- 大手大輔(朝来市)

- 瀬尾柚月(朝来市)
- 梓野梨奈(豊岡市)
- 山田乙葉(香美町)
- 上田美登里(香美町)
- 朝倉ハツ子(香美町)
- 上地隆晃(香美町)
- 山根伸浩(香美町)

●立体・工芸部門

- 大賞…平石 忠(京都府福知山市)
- 準大賞…田村早織(朝来市)
- 奨励賞…藤原清二(広島県福山市)
- 朝来市議会賞…福井智子(豊岡市)
- 朝来市教育委員会賞…島田 勝(豊岡市)
- 朝来市文化協会賞…宮下 毅(石川県能美市)
- 友の会賞…青野 由(神戸市)



立体・工芸部門大賞
「柄拭き漆 コバルトブルー盛器」/平石 忠

- 入選…田村弘子(豊岡市)
- 西岡良和(岡山県岡山市)
- 山本香織(豊岡市)
- 田中紀子(姫路市)
- 金谷悠毅(豊岡市)
- 菅澤帆築(宮城県仙台市)
- 石田悦子(豊岡市)
- 北野紗未(大阪府豊中市)

●写真部門

- 大賞…真田義永(豊岡市)
- 準大賞…山本洋子(神戸市)
- 奨励賞…加藤輝昭(京都府福知山市)
- 朝来市議会賞…林 和枝(丹波市)
- 朝来市教育委員会賞…石原 修(三木市)
- 朝来市文化協会賞…水谷正美(福崎町)
- 友の会賞…松場鋼一(丹波市)
- 入選…山本一郎(養父市)
- 古林邦夫(豊岡市)
- 古林京子(豊岡市)
- 福本久美子(朝来市)
- 入江良一(豊岡市)
- 藤木澄男(豊岡市)
- 石川満彦(山口県宇部市)
- 谷口俊一(豊岡市)



写真部門大賞「彩りの庭」／真田義永

前平照雄(豊岡市)
 藤原俊郎(神河町)
 前川新三郎(丹波篠山市)
 高階敏昌(養父市)
 高階尚美(養父市)
 杉村慶子(三田市)
 白木勇治(京都府福知山市)
 田中信政(福崎町)
 中尾幸郎(養父市)
 藤原正輝(朝来市)
 長野泰子(朝来市)
 細見政義(朝来市)
 伊藤章恭(朝来市)
 信部加織(豊岡市)
 和田国広(京都府福知山市)
 馬場佳子(朝来市)
 徳岡千津子(西脇市)
 堀島信之(京都府福知山市)
 井本倫子(丹波篠山市)
 田中 諭(三田市)



表彰式

大ゴッホ展 夜のカフェテラス 友の会館外研修

あさご芸術の森美術館友の会は、12月7日(日)、神戸市立博物館で開

催中の「大ゴッホ展」を鑑賞する館外研修を実施し、会員28人が参加しました。

同展は阪神・淡路大震災から30年のメモリアル展として行われ、クレラー＝ミュラー美術館(オランダ)が所蔵するコレクションから、「夜のカフェテラス」をはじめとするゴッホのオランダ時代からパリ時代を経てアルルに至る画業前半の傑作が紹介されていました。苦難の人生を歩んだゴッホの圧巻の作品に様々な感情が揺さぶられる鑑賞となりました。このほかモネやルノワールなど同時代の作品も展示されるなど、見ごたえのある内容で、それぞれとても充実した研修となったようです。



わんぱく教室のこどもたちが サクラの保護活動

朝来市役所朝来支所が主催する「わんぱく教室」の子どもや指導者24人が、2月14日(土)、美術館周辺のサクラの木の病巣を除去する活動を行いました。鳥の巣のように小枝が密集して花が咲かなくなるサクラの「テングス病」が、あちらこちらで発生しており、放っておくと広がってしまうため、病巣を除去する必要がありました。

わんぱく生たちは、高枝用のこぎりなどの道具の使い方を教わったあと、ヘルメットをかぶり、道具を手に、脚立に上ったりしながら、安全にせん定作業を行いました。その後、臨時駐車場の川沿いに河津桜を4本植樹し3時間ほどの作業を終えました。テングス病を初めて知る子どもたちがほとんどで、サクラが元気に咲くのをとても楽しみにしていました。

お陰で今年も、3月下旬から4月初旬にかけて、見事な桜が咲き誇り、来館者の目を楽しませていました。



画家の淀井彩子さんが自作や 父・淀井敏夫について語る

淀井敏夫氏の長女で画家の淀井彩子さんによる講演会を3月29日(日)、あさご芸術の森美術館アトリエ室で開催しました。

「父へのオマージュ」という気持ちで今回の展覧会(2ページで紹介)に取り組んでいるという彩子氏。第1部では、淀井敏夫作品が並ぶ会場で敏夫氏の作品制作の背景や、父からかけられた記憶に残る言葉など、娘や家族ならではのエピソードを語りました。第2部では、プロジェクターを使って自身の作品の解説を行いました。

12歳の時に描いたという母親像の絵画から、学生時代、家族との突然の別れによって色彩を失った時代を経て、「突然、オレンジ色が降ってきた!」と、コロナ禍のなかで本来の鮮やかな色彩を取り戻し、現在に至るまでの作品の歩みを紹介しました。会場には、県内外から50人が集まり、熱心に聴講していました。

絵も自身も再生したという彩子さん。これからも元気に描き続けて欲しいですね。



藤本イサム作品が、 美術館前に新たにお目見え

朝来市の芸術文化と観光振興の一助にと、朝来市民の方から朝来市に、このほど、彫刻家・藤本イサム氏の作品「ねそべり石」をご寄贈いただきました。

作品は4月7日(火)に、美術館前緑地帯のサクラの木の下に設置しました。



かたい花崗岩をビシャン仕上げという方法で細かい凹凸をつけてやわらかく整えた作品です。石が芝生でお昼寝しているようにも見え、その表面

を見ると、たくさんの宝石がちりばめられたようにも見えます。自由に触ったり腰掛けたりして親しんでいただきたいですね。

意欲作、渾身作がそろった 友の会交流作品展

あさご芸術の森美術館友の会会員交流美術展を、2月14日(土)から3月1日(日)まで、1階企画展示室で開催しました。日ごろから創作を楽しんでいる9人が出展。絵画、写真、書、陶芸、彫刻、染織、銀細工など、ジャンルは多岐に渡ります。



同展は、会員の創作活動の成果を発表しあう毎年恒例の展覧会です。来年も多くの会員の皆さんの出展をお待ちしています。

美術館友の会会員が 美術館周辺をきれいに清掃

3月14日(土)、あさご芸術の森美術館友の会の会員10人が、美術館内外の清掃ボランティアを行いました。

これは同会の主要な取り組みの一つで、年に3回活動しています。この日は館内の窓ふきや噴水を清掃。黒ずんでいた壁もきれいに蘇りました。



PREVIEW

—2026年度の美術館展覧会予定—

※企画展・公募展の詳細な内容は随時チラシなどでお知らせします。

●東影智裕 視線 私そしてあなた〈2階企画展示室〉	5月23日(土)～7月5日(日)
●オガワミチ展～身体と記憶～〈1階企画展示室〉	5月23日(土)～7月5日(日)
●浮世絵トリックアート(仮称)〈1階・2階企画展示室〉	7月18日(土)～8月30日(日)
●第3回あさごビエンナーレ(平面作品)〈2階企画展示室〉	9月19日(土)～10月25日(日)
●椿野聖梨展(仮称)〈1階企画展示室〉	9月19日(土)～10月25日(日)
●第22回あさご全国こども絵画展2026〈1階・2階企画展示室〉	10月31日(土)～11月29日(日)
●アート2027干支展「未」〈2階企画展示室〉	12月5日(土)～1月11日(月・祝)
●コレクション展〈1階企画展示室〉	12月5日(土)～1月11日(月・祝)
●～朝来からの風～朝展2027〈2階企画展示室〉	1月23日(土)～3月7日(日)
●あさご芸術の森美術館友の会会員交流美術展〈1階企画展示室〉	2月20日(土)～3月7日(日)

スケジュール 2026.3 → 2026.7

Schedule

月	日	曜	内 容	対 象	期間・時間など	掲載ページ
開催中			淀井彩子展 土地の名・土地の色・土地の時間	一 般	5月10日まで	2
			あさごの小さなフォトグラファー展2026			
5	10	日	国際博物館の日を記念して先着50人にオリジナルポストカード進呈	一 般	7月5日まで 13:30~	3
	23	土	東影智裕 視線 私そしてあなた			
			オガワミチ展~身体と記憶~ 東影智裕・オガワミチ リレートーク			
24	日	東影智裕 公開制作	一 般	5/24、5/31、6/14 6/21、7/5	3	
6	28	日	東影智裕作品解説会&ワークショップ「毛並みをつけてみよう」	小学生以上		3
7	5	日	ひょうごプレミアム芸術デー(入館無料)			
	18	土	浮世絵トリックアート(仮称)	一 般	8月30日まで	

あさご芸術の森美術館友の会 会員の近況

★椿野浩二

- ▶ 椿野浩二と仲間達 会期…5月1日(金)~3日(日) / 会場…ギャラリー四季彩
ゲスト:藤本イサム(彫刻)、藤本満里子(柿渋染)、佐々木博(絵画) ※友の会会員のみ掲載

★藤本イサム・藤本満里子

- ▶ 二人展 会期…5月7日(木)~12日(火) / 会場…カフェギャラリー安和八州苑(高知県須崎市)

★第2回彩展~暮らしに彩りを運ぶ作品展~

- ▶ 宇都宮遼・宇都宮舞・藤本イサム・藤本満里子・国谷勝・椿野浩二・山木さとみ・佐々木博 ※友の会会員のみ掲載
会期…6月27日(土)~28日(日) / 会場…ギャラリー四季彩

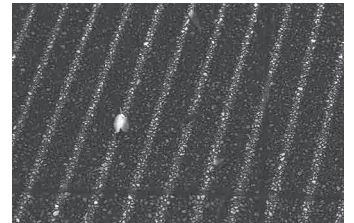
「あさご芸術の森」
織作峰子写真教室
参加者の作品から
②



◎サナダヨシナガ



◎アジワラカズミ



◎マツダヒロシ

あさご芸術の森友の会 令和8年度(2026)会員募集中!!

当会は、美術館への支援活動を通して、芸術文化向上の一助になること、美術館愛好者相互の交流・親睦を深めることを目的としています。

■活動内容

芸術鑑賞等の館外研修、会員交流美術展への作品出展、会報の発行、美術館事業への協力・支援活動

■特典

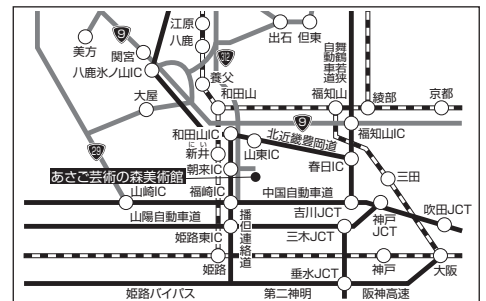
会員証の提示で本人は観覧無料。会員の同伴者は団体割引料金で観覧可能。美術館や友の会行事に関する情報をお届け。「美術館だより・友の会だより」を年3回お届け。

■年会費

- 普通会員(15歳以上)…2,000円 ● 賛助(法人)会員…30,000円 / 1口

【賛助会員】

但陽信用金庫 / 医療法人淀井病院 / 医療法人社団俊仁会大植病院 / 大東バイオエナジー(株) / (株)フレッシュあさご / (有)スタジオゲイル / ギャラリー汗愛 / (有)織作事務所 / (株)北村建設 / (株)アルピーノ / プレミアムウォータープロダクツ(株)朝来工場 / (株)タクミナ / 異運送(株)



あさご芸術の森美術館
ASAGO ART VILLAGE

〒679-3423 兵庫県朝来市多々良木739-3
TEL(079)670-4111 FAX(079)670-4113
http://www.city.asago.hyogo.jp/
E-mail : art-village@city.asago.lg.jp

